

## 1000 mots pour mieux apprendre à lire Editeur de leçons : EDITEUR.EXE

Attention ! L'éditeur de leçons ne permet pas de rajouter de nouveaux mots à la méthode. De par la nature du support, le corpus de 1 200 mots est figé sur le cédérom. Il est conseillé d'imprimer cette documentation pour pouvoir travailler efficacement.

### Adaptation d'une méthode

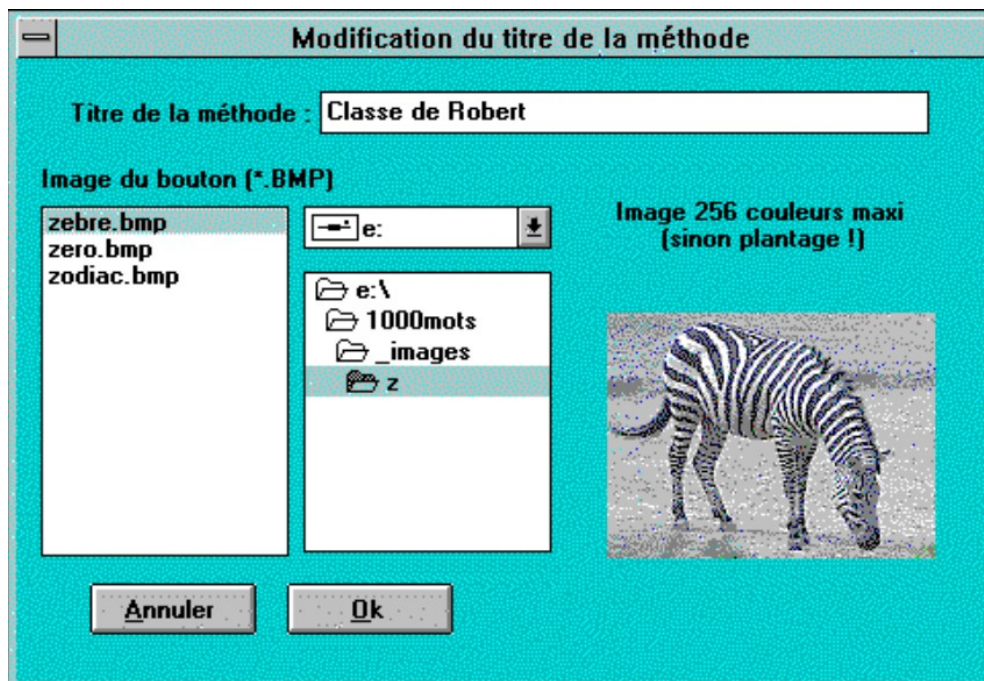
Si le maître souhaite modifier les leçons associées à la méthode qu'il utilise (supprimer des mots ou exercices qu'il juge trop difficiles à un certain stade de l'année par exemple, créer une leçon de révision qui n'existe pas), il doit :

- recopier cette méthode sur le disque dur dans le répertoire **C:\EDUCAMPA\** (on ne peut en effet pas écrire sur le cédérom !). Pour cela, il suffit d'utiliser le **Gestionnaire de fichiers** de Windows et de faire glisser tout le dossier de la méthode qui se trouve sur **D:\1000MOTS\LECONS** (en admettant que **D:** soit le lecteur de cédérom et **C:** le disque dur) ;
- déprotéger les fichiers en écriture (ils sont automatiquement protégés par le graveur sur un cédérom) depuis le menu **Fichier/Propriétés** du **Gestionnaire de fichier** (il faut auparavant sélectionner tous les fichiers à déprotéger par clic, shift-clic ou ctrl-clic).
- le programme **EDITEUR.EXE** permet alors de recharger les leçons de la méthode puis de les modifier selon la procédure décrite ci-dessous dans la partie création.

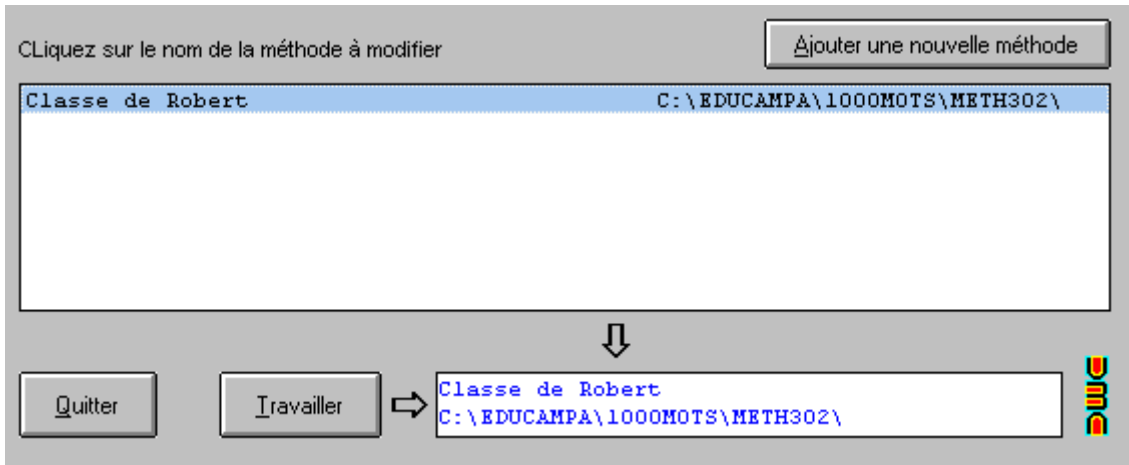
### Création d'une méthode

Au lancement de **EDITEUR.EXE**, la liste des méthodes présentes sur le disque dur est normalement vide, sauf si on y a copié un répertoire de leçons depuis le cédérom (voir ci-dessus).

Le bouton **Ajouter une nouvelle méthode** ouvre une boîte de création :



On y entre le nom de la méthode. On peut aller chercher une image d'illustration en 160x120 points 16 ou 256 couleurs que l'on aura préalablement créée dans **Paintbrush** ou que l'on tirera d'une des bibliothèques du cédérom (comme le **zèbre** ci-dessus).

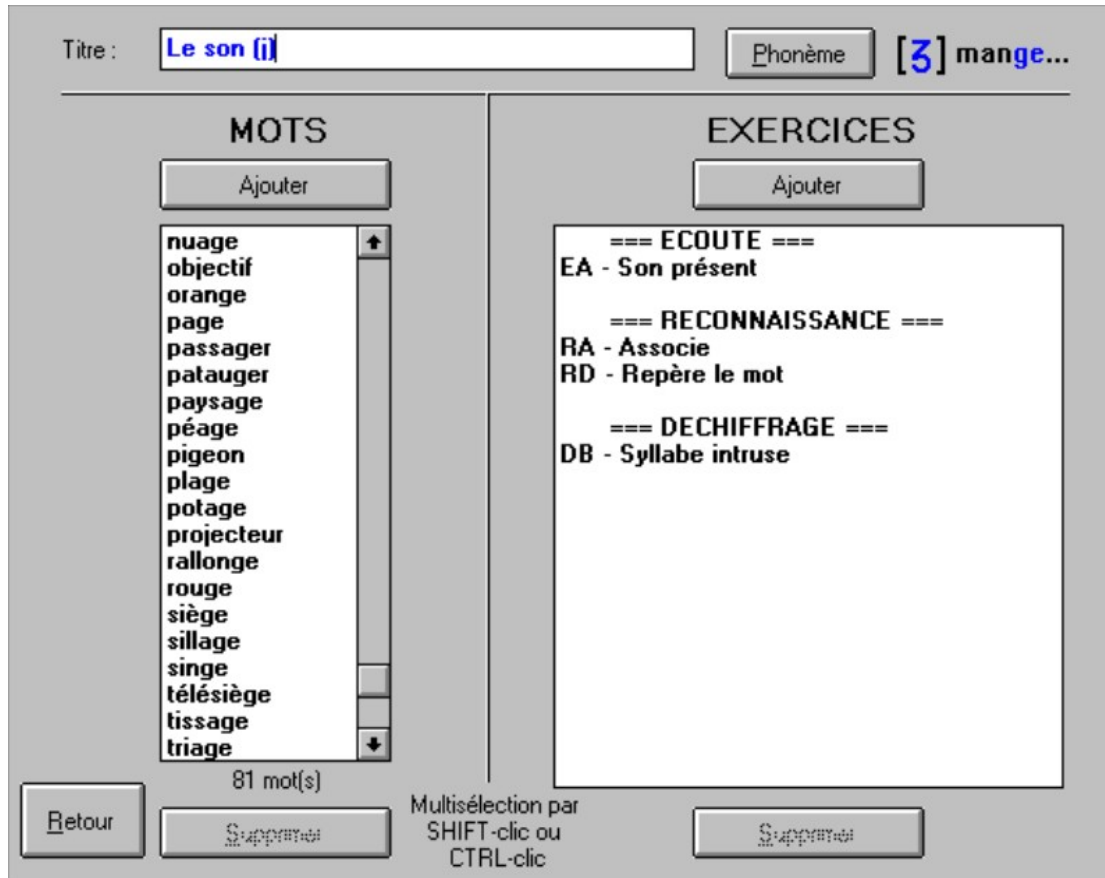


On clique sur le titre de la méthode puis sur **Travailler**.



Si on clique sur le bouton d'illustration de la classe (le zèbre au dessus de "Classe de Robert"), on retourne à la boîte de modification des paramètres de la classe vue précédemment.

**Nouvelle leçon** (ou **Modifier** si on a cliqué sur un nom existant), fait accéder à l'écran de travail principal (vide au départ, mais complété dans l'écran ci-dessous) :



On entre le **titre** de la leçon.

Le bouton **Ajouter** au dessus de la **liste des mots** propose l'écran de sélection des mots par phonème ou graphème (voir ci-dessous). On peut accéder plusieurs fois de suite à l'écran de sélection afin d'ajouter les sélections les unes aux autres dans la même leçon (ex : son (o) au premier accès et son (au) au second) afin de constituer une liste de mots contenant l'un **ou** l'autre son.

Le bouton **Ajouter** au dessus de la **liste des exercices** donne accès à l'écran de sélection des exercices (voir plus loin).

Les boutons **Supprimer** sous les mots et les exercices permettent de supprimer les éléments sélectionnés dans une liste (multisélection possible par shift-clic ou Ctrl-clic).

**Retour** propose une sauvegarde de la leçon avant de revenir à l'écran précédent.

### Sélection des mots

**Ajout de mots**

Sélection d'un son...

[A] chat	[ɔ̃] mouton	[v] vous
[e] blé...	[œ̃] brun...	[s] danse...
[ɛ] tête...	[j] fille...	[z] zéro...
[i] pile	[wA] voiture	[ks] axe
[ɔ] porte	[wɛ] point	[gz] exact
[o] jaune	[p] poule	[ʃ] chat
[y] tortue	[b] boule	[ʒ] mange...
[œ] bleu	[t] table	[l] la
[ə] pelote	[d] dur	[r] rue
[u] loup	[k] coque	[m] matin
[ɑ̃] enfant	[g] fatigue	[n] nid
[ɛ̃] lapin...	[f] fin	[ɲ] gagne

...ou sélection d'une graphie

Mots disponibles  
**18 mots**

bille  
billet  
coquille  
écaille  
feuille  
fille  
gorille  
grille  
noyau  
oreille  
oreiller  
paillason  
papillon  
pastille  
quille  
réveil  
soleil  
travailler

Multisélection par  
SHIFT-clic ou  
CTRL-clic

Cumul  
(une sélection d'ajoute à la précédente dans la liste des mots disponibles)

**Orthographe**

Facile  
 Moyen  
 Difficile

**Vocabulaire**

Facile  
 Moyen  
 Difficile

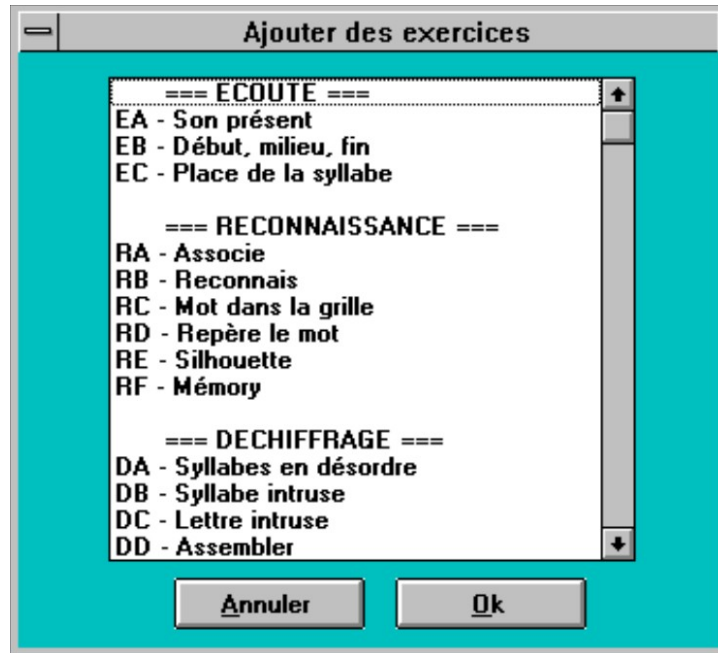
Cette boîte un peu complexe permet de sélectionner, parmi les 1200 disponibles, les mots mis à disposition de l'élève pour cette leçon.

Les boutons **phonèmes** permettent une sélection des mots correspondant à un phonème particulier (ici le [l] de fille). Les cases de difficulté **orthographique** et de **vocabulaire** peuvent être cochées afin d'obtenir des combinaisons différentes (ici on a tous les mots d'orthographe facile et de vocabulaire facile et moyen)

Si on tape un élément dans la case **sélection d'une graphie** (ex : tr), on obtient la liste de tous les mots qui contiennent cette graphie (les cases Orthographe et Vocabulaire sont sans effet dans ce cas - la sélection s'opère sur les 1 200 mots). La case **Cumul** cochée permet de cumuler des mots contenant des graphies différentes dans la même liste (ex : leçon sur tr, cr, br, pr)

**Retour** ramène à l'écran précédent en ajoutant les éléments sélectionnés à la liste des mots.

### Choix des exercices



On clique sur les exercices à proposer aux élèves dans cette leçon (on peut **étendre** la sélection par un **cliqué-tiré** ou **CTRL-clic**). Puis on valide par **OK**  
 Attention ! Les exercices d'écoute ne doivent être proposés que si un phonème (et un seul) a été choisi dans la leçon. Dans le cas contraire l'exercice fonctionnerait mais serait irréalisable. S'il est effectivement sélectionné, le phonème apparaît en haut de la fenêtre à droite dans le module de choix général. Le bouton **Phonème** permet éventuellement de le modifier ou de le supprimer.

Ex : j'ai choisi le phonème (p), je peux proposer des exercices d'écoute sur (p).  
 J'ai choisi le graphème (cr), je peux proposer un exercice d'écoute sur (c) ou sur (r)  
 J'ai choisi les graphèmes (cr) et (pr), je ne peux proposer un exercice d'écoute que sur (r)  
 J'ai choisi les phonèmes (p) et (b), je ne peux pas proposer d'exercice d'écoute.  
 Il faut également être très attentif aux listes de mots. Ex : je choisis le graphème (y), si je veux proposer un exercice d'écoute sur le son (lle), je dois enlever le mot **pyjama** de la liste car dans ce cas **y** se lit (i) et non par (lle) comme dans crayon.

### Test de la leçon

Une fois la leçon créée ou modifiée, on relance le programme **1000MOTS.EXE**.



On modifie l'accès à la leçon en cliquant sur le bouton situé sous les deux mains de choix du groupe et on prend dans la liste la leçon qui se trouve **sur le disque dur**.  
 Il est préférable de tester ensuite l'exercice soigneusement avant de le proposer aux élèves.